

# ХАНТЫ-МАНСИЙСКИЙ АВТОНОМНЫЙ ОКРУГ – ЮГРА

## ЗАКОН

### **О внесении изменений в Закон Ханты-Мансийского автономного округа – Югры "О статусе и границах муниципальных образований Ханты-Мансийского автономного округа – Югры"**

Принят Думой Ханты-Мансийского автономного округа – Югры 29 марта 2018 года

**Статья 1.** Внести в Закон Ханты-Мансийского автономного округа – Югры от 25 ноября 2004 года № 63-оз "О статусе и границах муниципальных образований Ханты-Мансийского автономного округа – Югры" (с изменениями, внесенными законами Ханты-Мансийского автономного округа – Югры от 18 февраля 2005 года № 12-оз, 11 ноября 2005 года № 105-оз, 30 июня 2006 года № 69-оз, 21 июля 2008 года № 71-оз, 2 марта 2009 года № 8-оз, 17 декабря 2009 года № 229-оз, 25 июня 2012 года № 73-оз, 23 июня 2014 года № 48-оз, 16 ноября 2015 года № 120-оз, 9 декабря 2015 года № 129-оз, 16 января 2017 года № 1-оз, 30 июня 2017 года № 34-оз) (Собрание законодательства Ханты-Мансийского автономного округа – Югры, 2004, № 11, ст. 1610; 2005, № 2, ст. 102; № 11, ст. 1290; 2006, № 6, ст. 491; 2008, № 7 (с.), ст. 1117; 2009, № 3 (ч. 1), ст. 129; № 12 (с.) от 19 декабря 2009 года, ст. 1172; 2012, № 6 (ч. 2, т. 1), ст. 644; 2014, № 6 (с.), ст. 651; 2015, № 11 (ч. 2, т. 1), ст. 1271; № 12 (ч. 1, т. 1), ст. 1359; 2017, № 1 (ч. 2), ст. 29; № 6 (ч. 2, т. 2), ст. 626) следующие изменения:

1. Приложение 35 изложить в следующей редакции:

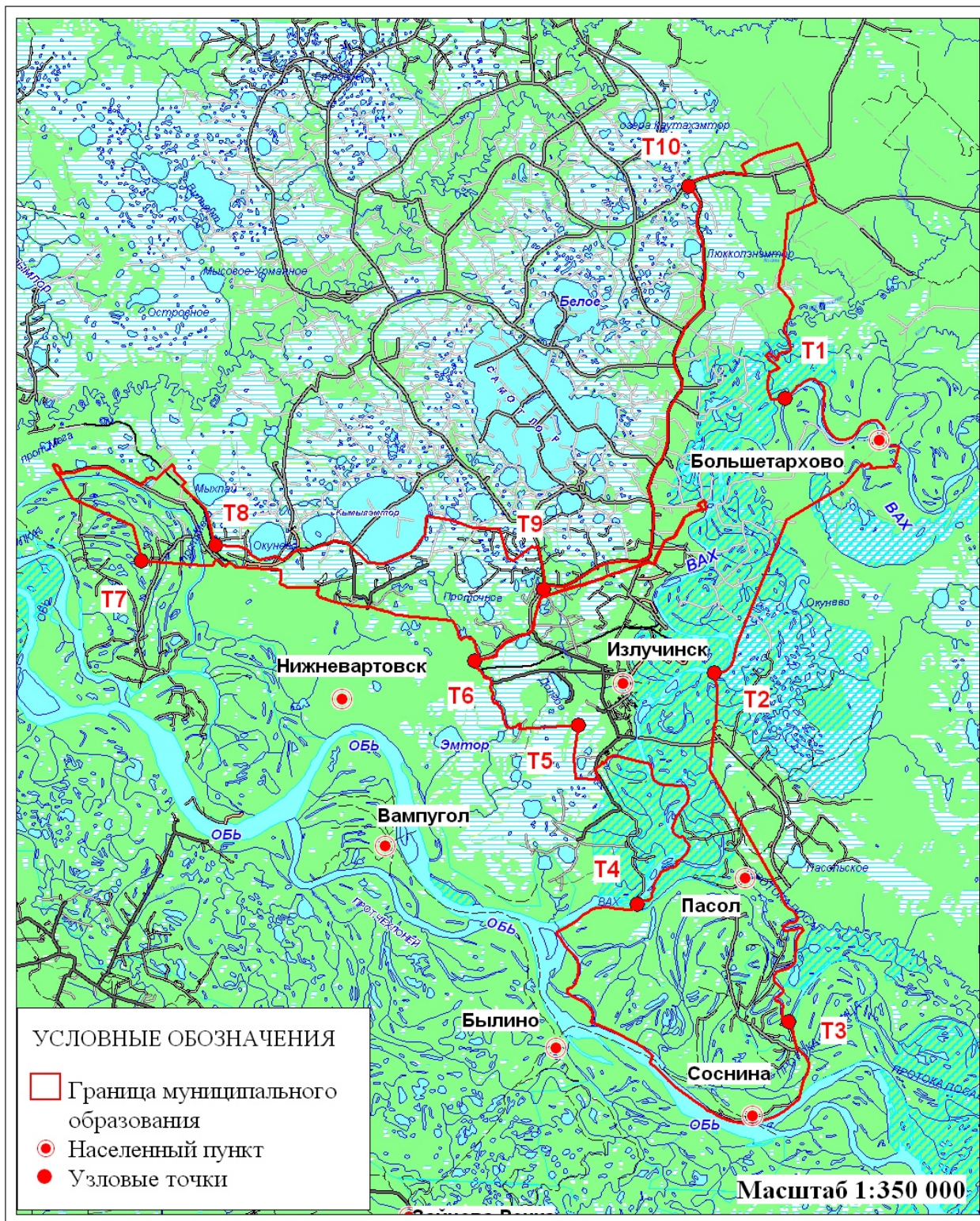
"Приложение 35  
к Закону Ханты-Мансийского



2. Приложения 121 и 122 изложить в следующей редакции:

"Приложение 121  
к Закону Ханты-Мансийского  
автономного округа – Югры  
от 25 ноября 2004 года № 63-оз

### СХЕМА ГРАНИЦЫ ГОРОДСКОГО ПОСЕЛЕНИЯ ИЗЛУЧИНСК



Приложение 122  
к Закону Ханты-Мансийского  
автономного округа – Югры  
от 25 ноября 2004 года № 63-оз

### ОПИСАНИЕ ГРАНИЦЫ ГОРОДСКОГО ПОСЕЛЕНИЯ ИЗЛУЧИНСК

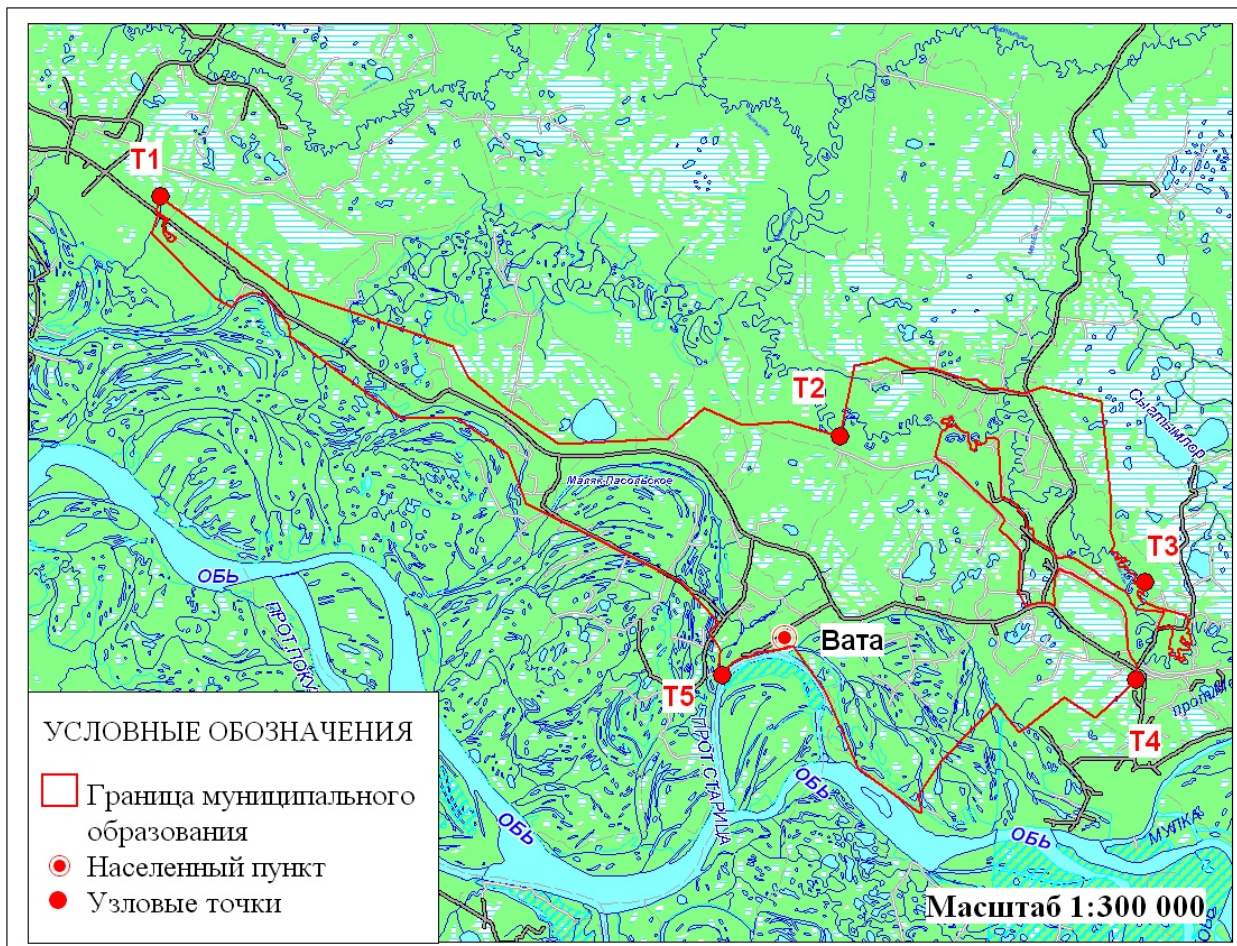
Точка	Описание границы	Расстояние
1-2	<b>Т1</b> расположена в истоке протоки Гришкина. От данной точки граница следует по левому берегу реки Вах до озера Большой Тарховский Урей, далее в юго-западном направлении до озера Эмптор, огибает его с севера, выходит на автозимник, по которому доходит до поймы, поворачивает на юго-запад и следует до правого берега реки Вах (до уреза воды с отметкой 33,5 метра) – <b>Т2</b>	34,20 километра
2-3	От <b>Т2</b> граница следует в южном направлении 3,9 километра до дороги, пересекает ее и идет 11,1 километра в юго-восточном направлении до протоки Пасол. Далее граница следует в южном направлении по протоке Пасол 13,4 километра до <b>Т3</b>	29,40 километра
3-4	От <b>Т3</b> граница следует в южном направлении 5,3 километра по протоке Никулькина до протоки Старица, поворачивает на юго-запад и идет 3,9 километра до реки Обь. Далее граница следует вверх по течению реки Обь 12,3 километра, поворачивает по протоке на северо-запад и идет 7,8 километра до реки Вах. По реке Вах граница проходит вверх по течению 5,8 километра до <b>Т4</b>	34,30 километра
4-5	От <b>Т4</b> граница следует 13,3 километра вверх по течению реки Вах, поворачивает на северо-запад и идет 2,0 километра до протоки Савкинский Пасол, проходит по ней в юго-западном направлении, пересекает автомобильную дорогу, поворачивает на север и идет 6,8 километра до <b>Т5</b>	23,60 километра
5-6	От <b>Т5</b> граница следует в западном направлении 3,8 километра до озера Церковное, далее идет в северном направлении 1,4 километра, огибает озеро Церковное, поворачивает на северо-запад и следует 5,5 километра до <b>Т6</b>	10,50 километра

Точка	Описание границы	Расстояние
6-7	От <b>Т6</b> граница следует в северо-восточном направлении 19,7 километра вдоль водовода от реки Вах. Далее граница, меняя свое направление на северное и огибая территорию водозабора на реке Вах, следует 1,8 километра, а затем поворачивает на юго-запад и проходит 20,1 километра вдоль водовода от реки Вах. Далее граница следует в северо-восточном направлении 0,4 километра, пересекает автомобильную дорогу, затем, меняя свое направление на северо-западное, следует 1,3 километра и проходит вдоль ручья. Далее граница следует в северо-западном направлении, пересекает протоку Мега и идет 3,8 километра до <b>Т7</b>	63,50 километра
7-8	От <b>Т7</b> граница следует в северо-западном направлении 8,1 километра до протоки Мега, пересекает протоку Мега, автомобильную дорогу и идет 0,6 километра. Далее граница следует в юго-восточном направлении 6,1 километра вдоль автомобильной дороги, затем, меняя свое направление на северо-восточное, следует 2,7 километра и пересекает железную дорогу. Далее граница следует в юго-восточном направлении 6,3 километра вдоль железной дороги до <b>Т8</b>	24,70 километра
8-9	От <b>Т8</b> граница следует в северо-восточном направлении 16,8 километра до озера Кымылэмтор, огибая его с юга. Далее граница следует в юго-восточном направлении 9,1 километра до автомобильной дороги, затем, меняя свое направление на южное, проходит вдоль автомобильной дороги 2,8 километра и следует до <b>Т9</b>	29,30 километра
9-10	От <b>Т9</b> граница следует в северо-восточном направлении 7,3 километра вдоль автомобильной дороги. Затем граница, меняя свое направление на северное, следует 25,8 километра вдоль автомобильной дороги до <b>Т10</b>	33,60 километра
10-1	От <b>Т10</b> граница следует в северо-восточном направлении 3,9 километра вдоль автомобильной дороги, далее в северо-западном направлении 0,7 километра. Затем граница, меняя свое направление на северо-восточное, следует 3,9 километра по березово-сосновому лесу, далее в юго-восточном направлении 1,4 километра до автомобильной дороги до города Радужный, пересекает автомобильную дорогу и идет 11,7 километра на юг до реки Большая Запорная. Далее граница следует вдоль правого берега реки Большая Запорная 13,7 километра до <b>Т1</b>	32,7 километра

3. Приложения 135 и 136 изложить в следующей редакции:

"Приложение 135  
к Закону Ханты-Мансийского  
автономного округа – Югры  
от 25 ноября 2004 года № 63-оз

### СХЕМА ГРАНИЦЫ СЕЛЬСКОГО ПОСЕЛЕНИЯ ВАТА



Приложение 136  
к Закону Ханты-Мансийского  
автономного округа – Югры  
от 25 ноября 2004 года № 63-оз

### ОПИСАНИЕ ГРАНИЦЫ СЕЛЬСКОГО ПОСЕЛЕНИЯ ВАТА

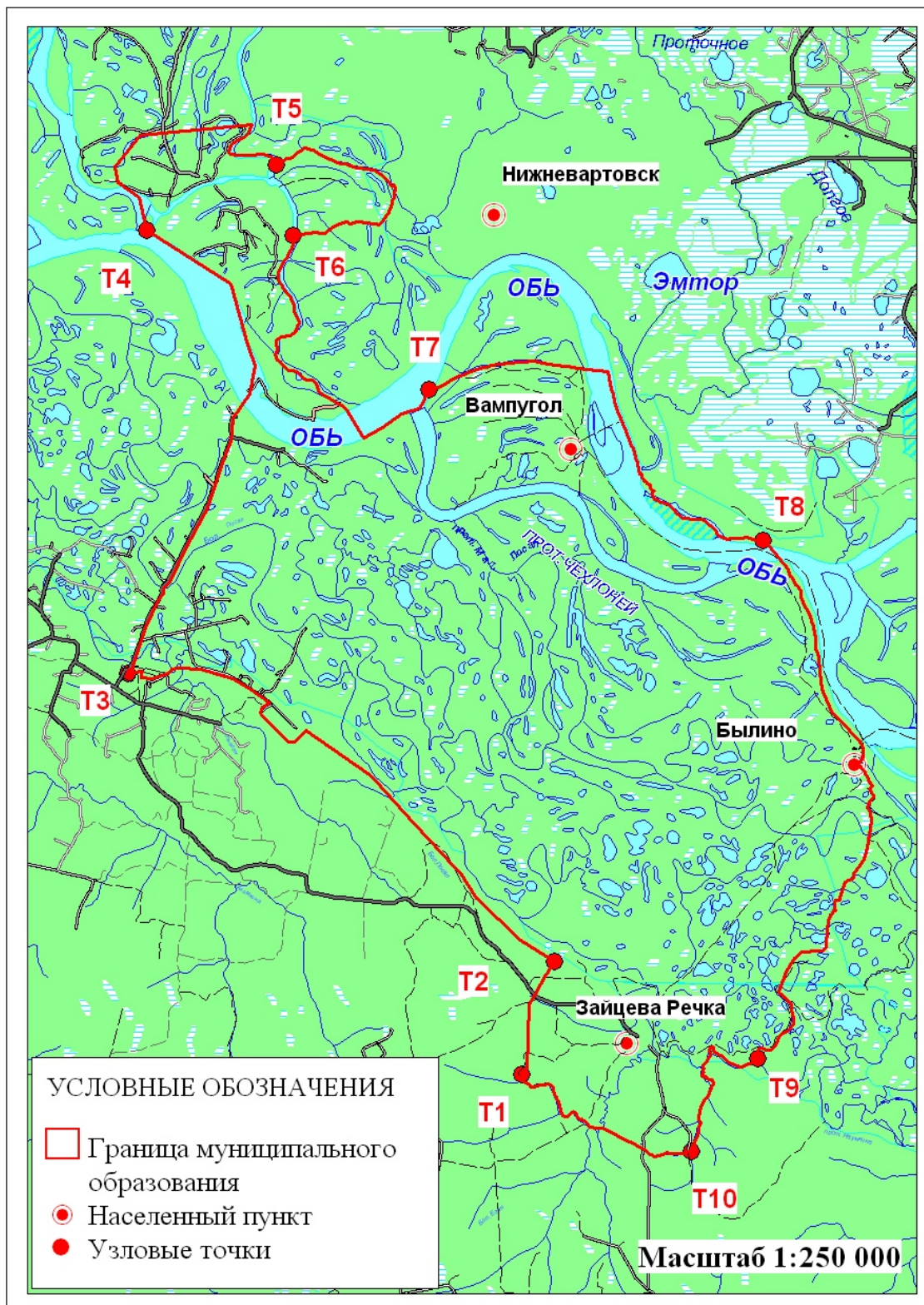
Точка	Описание границы	Расстояние
1-2	<b>Т1</b> заложена около автомобильной дороги г. Сургут – г. Нижневартовск. От данной точки граница следует в юго-восточном направлении 10,2 километра до протоки Лангепас, затем пересекает протоку Лангепас и идет на юго-восток 12,7 километра до озера Маляк-Пасольское. Далее граница следует в восточном направлении вдоль существующих коридоров коммуникаций, пересекает железную дорогу и проходит до <b>Т2</b>	35,20 километра
2-3	От <b>Т2</b> граница, пересекая реку Ватинский Еган, следует в северном направлении 3,2 километра, затем в юго-восточном направлении, пересекает реку Малый Еган, автомобильную дорогу. Далее граница следует в южном направлении до реки Ватинский Еган, затем вдоль ее правого берега до <b>Т3</b>	26,40 километра
3-4	От <b>Т3</b> граница следует в юго-восточном направлении 2,3 километра до реки Ватинский Еган, далее в южном направлении вдоль ее русла, затем поворачивает на северо-запад по руслу реки и следует до границы города Мегиона. Далее граница следует в северо-западном направлении по границе города Мегиона до реки Ватинский Еган, далее в южном направлении до железной дороги (южнее данного отрезка границы расположен поселок городского типа Высокий), пересекает железную дорогу и проходит вдоль железной дороги в юго-восточном направлении, пересекает автомобильную дорогу и следует в южном направлении до <b>Т4</b>	48,50 километра
4-5	От <b>Т4</b> граница следует в юго-западном направлении, пересекает пять нефтепроводов, проходит до правого берега реки Обь, затем поворачивает в северо-западном направлении и проходит вдоль реки Обь до протоки Старица. Далее граница пересекает протоку Старица, следует	28,30 километра

Точка	Описание границы	Расстояние
	вдоль правого берега протоки Старица до <b>Т5</b> (севернее данного отрезка границы расположена деревня Вата)	
5-1	От <b>Т5</b> граница следует в северо-западном направлении по пойме реки Обь, пересекает протоку Лангепас, проходит вдоль русла протоки Лангепас, затем по березово-сосновому лесу до границы города Лангепаса. Далее граница следует в северном направлении по границе города Лангепаса, пересекает автомобильную дорогу и проходит до <b>Т1</b> (западнее данного отрезка границы расположен город Лангепас)	41,60 километра

4. Приложения 137 и 138 изложить в следующей редакции:

"Приложение 137  
к Закону Ханты-Мансийского  
автономного округа – Югры  
от 25 ноября 2004 года № 63-оз

### СХЕМА ГРАНИЦЫ СЕЛЬСКОГО ПОСЕЛЕНИЯ ЗАЙЦЕВА РЕЧКА



Приложение 138  
к Закону Ханты-Мансийского  
автономного округа – Югры  
от 25 ноября 2004 года № 63-оз

### ОПИСАНИЕ ГРАНИЦЫ СЕЛЬСКОГО ПОСЕЛЕНИЯ ЗАЙЦЕВА РЕЧКА

Точка	Описание границы	Расстояние
1-2	<b>Т1</b> заложена около левого притока реки Большой Еган. От данной точки граница следует в северном направлении по осиново-сосновому лесу, затем меняет свое направление на северо-восточное, пересекает реку Зайцева Речка и доходит до поймы реки Обь – <b>Т2</b>	4,90 километра
2-3	От <b>Т2</b> граница следует в северо-западном направлении 13,7 километра вдоль лесного массива и поймы реки Обь. Затем граница меняет свое направление на юго-западное, огибая территорию базы отдыха "Трехгорье", следует 3,1 километра, поворачивает на северо-запад вдоль лесного массива, пересекает реку Сартъеган и следует до <b>Т3</b>	23,40 километра
3-4	От <b>Т3</b> граница следует в северо-восточном направлении 11,8 километра вдоль автомобильной дороги до реки Обь, пересекает реку Обь и идет 9,2 километра вдоль правого берега реки Обь до <b>Т4</b> , которая заложена в месте разделения реки Обь и протоки Мулка	21,40 километра
4-5	От <b>Т4</b> граница следует в северо-западном направлении 2,3 километра вдоль правого берега протоки Мулка, далее идет на север 2,1 километра по пойме реки Обь, поворачивает на восток и следует 4,4 километра до протоки Мега. Затем граница пересекает протоку Мега и следует 3,7 километра вдоль правого берега протоки Мега до <b>Т5</b>	13,10 километра
5-6	От <b>Т5</b> граница следует в северо-восточном направлении 1,3 километра до протоки Большая Рязанка. Затем граница, меняя свое направление на юго-восточное, следует 4,6 километра вдоль протоки Большая Рязанка. Далее граница следует в южном направлении 1,3 километра по пойме реки Обь, поворачивая на юго-запад, следует 3,7 километра до протоки Баграс, на которой заложена <b>Т6</b>	10,90 километра

Точка	Описание границы	Расстояние
6-7	От <b>Т6</b> граница следует в южном направлении 5,9 километра вдоль протоки Баграс до протоки Вампугольская, далее в юго-восточном направлении 3,8 километра до реки Обь, пересекает реку Обь и идет 3,4 километра вдоль левого берега реки Обь до <b>Т7</b>	14,50 километра
7-8	От <b>Т7</b> граница следует в восточном направлении 6,4 километра до реки Обь, пересекает реку Обь и идет 11,8 километра вдоль правого берега реки Обь до <b>Т8</b>	19,40 километра
8-9	От <b>Т8</b> граница следует в южном направлении, пересекает реку Обь и идет 9,1 километра вдоль левого берега реки Обь до протоки Васькина. Далее граница следует в южном направлении по протоке Васькина 1,64 километра и идет вдоль автозимника до <b>Т9</b> , которая заложена в месте разделения протоки Наумкина на протоку Большой Пасол и безымянную протоку	24,40 километра
9-10	От <b>Т9</b> граница следует в западном направлении вдоль русла протоки Большой Пасол, затем меняет направление на юго-западное, следует вдоль реки Малый Еган, на которой заложена <b>Т10</b>	6,46 километра
10-1	От <b>Т10</b> граница следует вдоль русла реки Малый Еган, затем меняет направление на северо-западное, проходит между реками Малый Еган и Большой Еган по сосново-березовому лесу. Далее граница следует по левому притоку реки Большой Еган до <b>Т1</b>	9,6 километра

**Статья 2.** Настоящий Закон вступает в силу по истечении десяти дней со дня его официального опубликования.

г. Ханты-Мансийск  
29 марта 2018 года  
№ 17-оз

**Губернатор  
Ханты-Мансийского  
автономного округа – Югры**

**Н.В. Комарова**